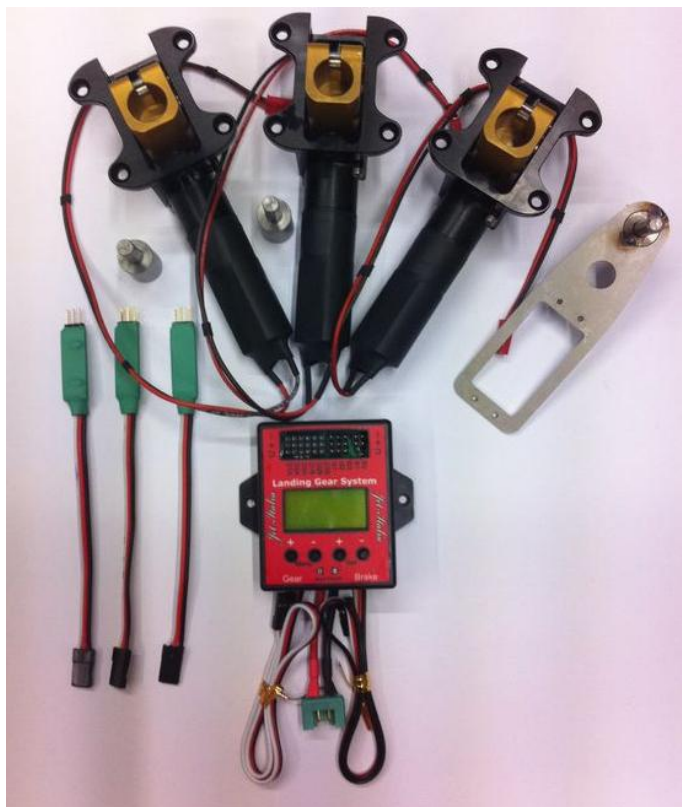


Jet-Italia Turbine

LANDING GEAR CONTROLLER VER 4.0



Prima di installare il tuo nuovo kit , leggi e segui queste semplici istruzioni :

- 1)Devi connettere i due canali alla ricevente RX,
Gear=Carrello Brake=Freno

Note: se possibile connettere tutti e due canali

- 2)Settare i canale tramite la radio TX (Usare i Reverse canale) per avere sul display della centralina carrelli:

Interuttore Carrelli Posizione VOLO =TTT (TAKE-OFF)

Interuttore Carrelli Posizione ATTERRAGGIO = LLL (Landing)

- 3) Connettere le spinette rispettivamente:

G1 =Anteriore

G2 =Alare Sinistra

G3=Alare Destra

Note: Se il Display mostra LLL=ATTERRAGGIO e I carrelli sono chiusi, provare a ciclare l'interuttore se ciò è

confermato invertire la polarità della spinetta sulla centralina + e -

1. Connessione Spinetta Carrello Anteriore



Connettere le spinette come mostrato in foto.

Se necessity di reversare la posizione del carrello basta invertire la spinetta

Rosso = -- Black = +

Set Radio : ricorda di pulire I canali che utilizzerai 100% corsa

2. Connessione FRENI=Brakes



Collegare la spinetta verticalmente usando + e - è indifferente la polarità.

3. Connessione Servi Portelli

Note: il voltaggio che esce per i sevi è uguale a quello dell'alimentazione, ESEMPIO

USANDO 11.1V batteria 3S LiPo, il voltaggio di uscita del servo sarà 11.1V, quindi necessiti delle Prolunghe di Riduzione a 6V , le trovi all'interno della confezione.



Sporetelli Principali D1A , D2A , D3A

Cioè si aprono Prima che le gambe scendano e rimangono aperti con le gambe abbassate in posizione atterraggio.

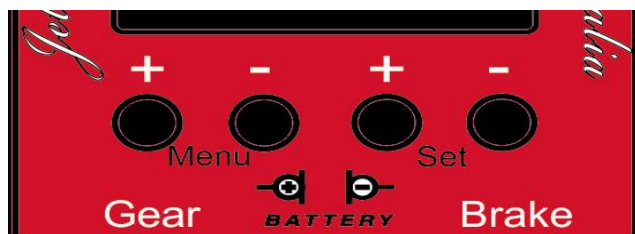
Gli sportelli si chiuderanno dopo aver represso il carrello in posizione Volo

Sportelli Secondari D1B , D2B , D3B

Prima che le gambe si abbassino, si apriranno insieme gli sportelli Principali. Dopo che le gambe sono scese gli sportelli Secondari si chiuderanno. Allo stesso modo si riapriranno prima che le gambe inizino a salire per poi chiudersi successivamente.

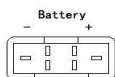
Per esempio nei modelli come F-16, non necessita di Sportelli Secondari Door sequences should correspond to landing gears.

4. Bottoni



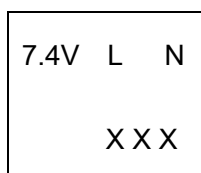
Come in Figura : + e -

5. Connessione Batteria



LiPo Battery 3S LiPo 11.1V 1500mAh minimo

6. Display



Il Display mostrerà lo stato della batteria e la posizione all'interruttore e gambe (L and T)

L=Atterraggio = Landing, T per DECOLLO= Take off. (N & B) è lo stato del Freno, B = Frenato , N=Neutro. XXX é lo stato del carrello con potenza. ^^ in retrazione . VVV in estensione. LLL completamente Estesi per l'atterraggio . TTT completamente chiusi al decollo.

7. M1SC = **Settare Valore da 0,7 a 1,5 da non superare**

Regolazione assorbimento finecorsa, per conoscere il giusto valore da settare usare Menu=MANUAL 1 e tramite le frecce muovere il carrello in manual e annotare l'ampere massimo mostrato sull'LCD e ripetere per tutti i carrelli

8. M2SC= **Valore 0,7 Non superare 1,5**

Set up the stop current of No.2 motor.

9. M3SC= **Valore 0,7 Non superare 1,5**

10. ABS (Anti-Bloccaggio Freni)

Settare da 60 al 100% a seconda del peso del modello

11. BO-GU (Door B Open ---- Gear Up)

Intervallo di tempo tra aperture portelli Secondari B e retrazione carrelli.

12. GU-DC (Gear Up ---- All Door Close)

Intervallo di tempo tra Retrazione Carrello e chiusura portelli.

13. DO-GD (All Doors Open ---- Gear Down)

Intervallo di tempo tra aperture portelli e aperture carrelli

14. GD-BC (Gear Down ---- Door B Close)

Intervallo di tempo tra aperture carrelli e chiusura portelli Secondari B

15. D1AO (Portello 1 A APERTO)

D1AO set the servo position for the No.1 main wheel door opening.

16. D1AC (Portello 1 A CHIUSO)

D1AC settare la posizione del portello No.1 chiuso.

17. D2AO (Portello 2 A APERTO)

D2AO settare la posizione del portello No.2 aperto

18. D2AC (Portello 2 A CHIUSO)

D2AC settare la posizione del portello No.2 chiuso

19. D3AO (Door 3 A APERTO)

D3AO settare la posizione del portello No.3 aperto

20. D3AC (Door 3 A CHIUSO)

D3AC settare la posizione del portello No.3 chiuso

21. D1BO (Door 1 B APERTO)

D1BO settare la posizione del portello No.1 Portello Secondario aperto.

22. D1BC (Door 1 B CHIUSO)

D1BC settare la posizione del portello No.1 Portello Secondario Chiuso.

23. D2BO (Door 2 B APERTO)

D2BO settare la posizione del portello No.2 Portello Secondario aperto.

24. D2BC (Door 2 B CHIUSO)

D2BC settare la posizione del portello No.2 Portello Secondario Chiuso.

25. D3BO (Door 3 B APERTO)

D3BO set the servo position for the No.3 Portello Secondario aperto.

26. D3BC (Door 3 B Close)

D3BC set the servo position for the No.3 Portello Secondario Chiuso.

27. SAFETIME (IMPORTANTE)

Settare in tempo CORSA del motore, Consigliato da **11 Sec**

28. MANUAL 1

Comando Manuale di Chiusura e Apertura carrello e visualizzazione corrente di sforzo. Questa corrente deve

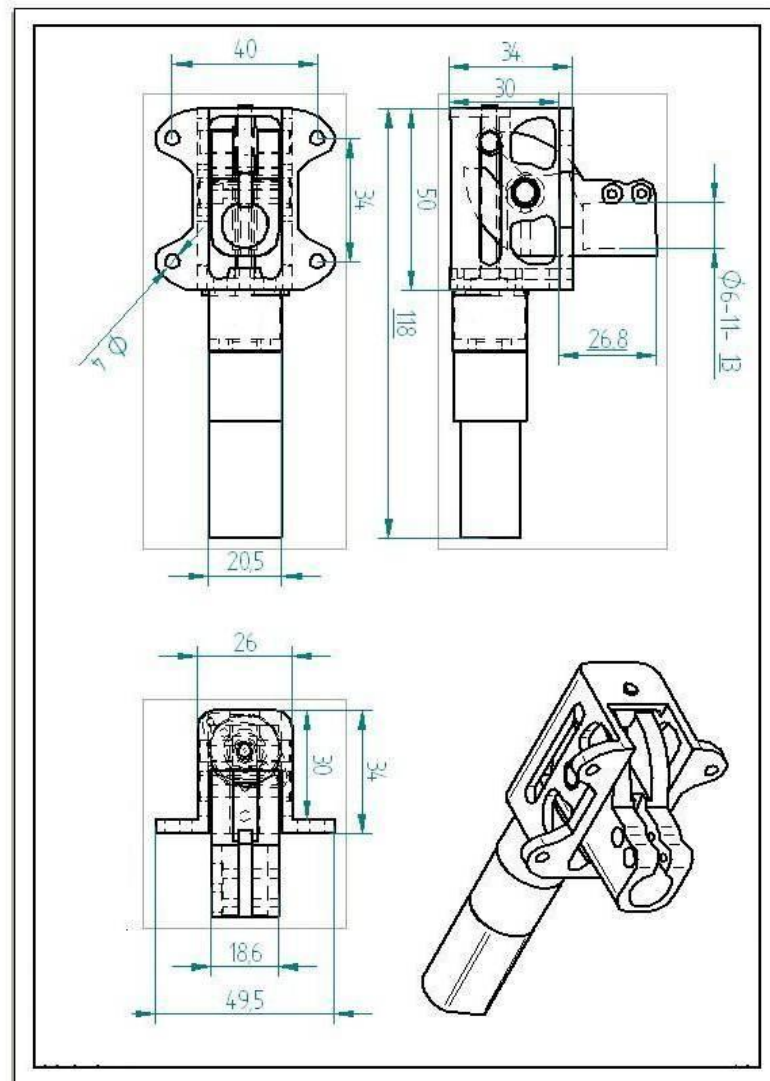
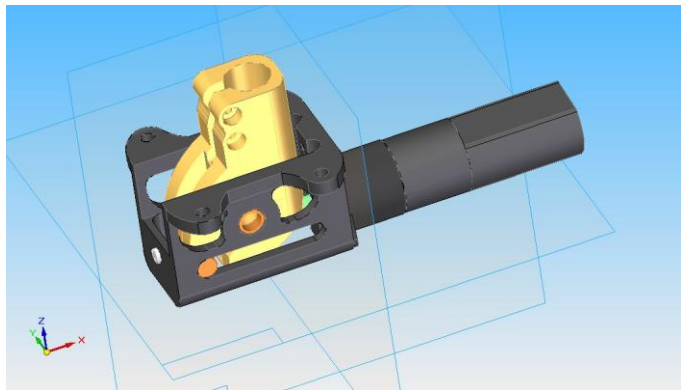
essere inserita come valore nel M1SC

28. MANUAL2

Comando Manuale di Chiusura e Apertura carrello e visualizzazione corrente di sforzo. Questa corrente deve essere inserita come valore nel M2SC

28. MANUAL3

Comando Manuale di Chiusura e Apertura carrello e visualizzazione corrente di sforzo. Questa corrente deve essere inserita come valore nel M3SC



Condizioni di Garanzia

Mantenere una altissima pulizia del meccanismo ed usare spray Siliconico o grasso al litio.

Noi garantiamo la copertura sui difetti di materiale o di fabbricazione correggiendoli al più presto.

Usare le prolunghe originali con alta portata di corrente:

10cm codice 56555

25cm codice 56556

50cm codice 56557

Questo è obbligatorio per prevenire sovraccarichi di corrente o impedenze che potrebbero non garantire il corretto funzionamento specialmente con lunghezze cavo superiori a 50cm

La Garanzia non copre cortocircuiti e non aprire per nessun motivo il motore o la centralina

Non Muovere i finecorsa meccanici, essi assicurano una tolleranza che garantisce l'apertura.

Liability Exclusion:

Noi non siamo in posizione di garantire che la tua installazione e operazioni siano state corrette, o che la radio che controlla il sistema sia settata correttamente.

Per queste ragioni non siamo capaci di rispondere per perdite, danni o costi che ne risultano dal suo uso.